

## • 互助小组

妇科癌症TEAL互助小组是由一群充满热情的医务人员于2008年成立的，便设立于新加坡国立大学癌症中心位于国大医院。该互助小组旨在为确诊患有卵巢癌和其他妇科癌症的妇女提供互助支持。兔蓝色 (TEAL) 旨在唤醒我们的抗卵巢癌意识，也象征着充满活力，积极面对生活的广大女性！小组每季组织活动，包括教育讲座、研讨会、专题讨论、短途旅行和年终聚会。

请发送电邮至  
或拨热线参与  
互助小组

热线：  
电邮：

(周一至周五：上午8:30至下午5:30)

## • 关于新加坡国立大学癌症中心

新加坡国立大学癌症中心 (NCIS) 是新加坡唯一一家治疗儿童和成人癌症的综合公共癌症中心。NCIS 位于国立大学医院 (NUH)，在癌症的预防、筛查、诊断、治疗、康复和临终关怀方面利用其专业技能提供广泛的癌症护理服务。

## • 联络信息

### 新加坡国立大学癌症中心

放射治疗中心 (RTC) 和乳房护理中心  
国大医院医疗中心，8楼

化疗中心和干细胞治疗中心  
国大医院医疗中心，9楼

癌症诊所和健康资源中心，  
国大医院医疗中心，10楼

开放时间：上午8:30至下午5:30 (周一至周五：公共假期除外)

### 如需预约，请联络

电话：(65) 6773 7888

电邮：CancerApptLine@nuhs.edu.sg

### 国外患者和来访人员

NCIS Concierge 是一个一站式服务中心，为我们的国外患者的所有医疗需求提供支持。

电话：(65) 6773 7888

传真：(65) 6777 4413

电邮：ncisip@nuhs.edu.sg

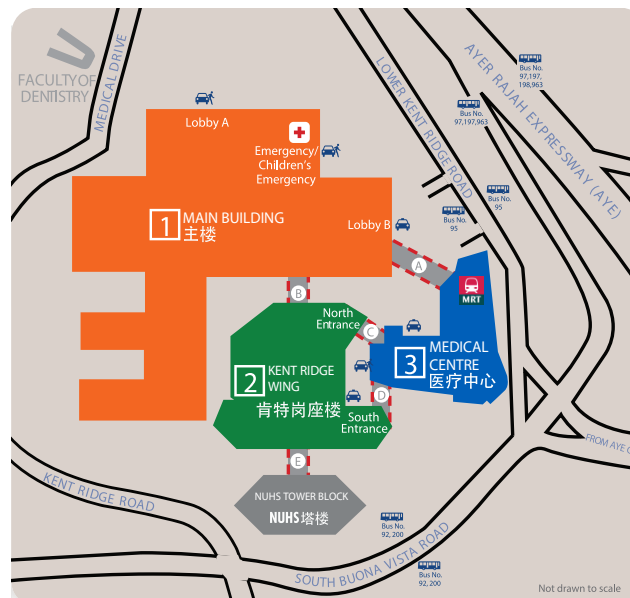
### 一般咨询，请联络新加坡国立大学癌症中心

1E Kent Ridge Road,

NUHS Tower Block, Level 7, Singapore 119228

电邮：ncis@nuhs.edu.sg

网址：www.ncis.com.sg



最近的地铁站：肯特岗站, 环线 (Kent Ridge Station, Circle Line)

您可在位于国大医院医疗中心门口的肯特岗站下车。请通过C出口出站。新加坡国立大学癌症中心位于国大医院医疗中心的8至10楼；您可在电梯大堂B搭乘电梯到达。

如欲查询国立大学医院的更多路线详情，请登录 [www.nuh.com.sg](http://www.nuh.com.sg)

有关前往NCIS诊所的具体路线详情，请登录 [www.ncis.com.sg](http://www.ncis.com.sg)



National University Hospital

5 Lower Kent Ridge Road,

Singapore 119074

电话：(65) 6779 5555

传真：(65) 6779 5678

网址：www.nuh.com.sg

本手册所载信息仅作参考之用，并不能替代医生的医疗建议。如果您对手术、您的健康或医疗状况存在任何疑问，请咨询您的医生。

正确信息依印刷日期为准 (2012年5月)，如需做任何变更，恕不另行通知。

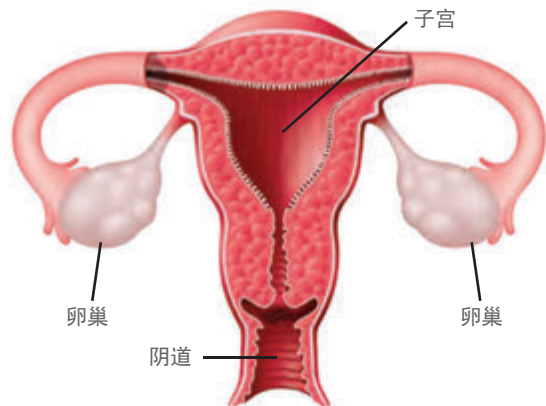


关于 卵巢癌

OVARIAN CANCER

## • 什么是卵巢癌？

卵巢是女性生殖系统的一部分，其位于子宫两侧的骨盆上。每个卵巢的大小如同一颗杏仁。卵巢可产生雌激素和黄体酮（孕激素），还能够排出卵子。卵子经由卵巢通过输卵管进入子宫内。当妇女进入停经更年期，其卵巢将停止排卵，产生的激素水平也会大大降低。卵巢包含可发育成为卵子的原发细胞和上皮细胞。癌变的原发细胞称为胚胎细胞肿瘤。卵巢的上皮细胞肿瘤比胚胎细胞肿瘤更为常见。



## • 您有发病因素吗？

- 众多的卵巢癌、乳腺癌、子宫癌或结肠直肠癌家族史
- 个人癌症史（乳癌、子宫癌、结肠直肠癌病史的妇女具有较高的风险罹患卵巢癌）
- 怀孕较晚或从未怀孕的女性
- 月经初潮过早/停经过晚

认为自己存在患病风险的人士应咨询医生。

## • 卵巢癌有哪些征兆与症状？

早期卵巢癌通常不会出现任何明显的症状。这就是为什么卵巢癌被称为“沉默杀手”。但随着肿瘤的生长，可能出现以下迹象：

- 腹部、盆腔、背部或腿部压迫感或疼痛
- 液体积聚或肿瘤生长导致腹水或腹胀
- 恶心、消化不良、产气、便秘或腹泻

- 饮食不佳或感觉易饱
- 长时间感觉非常疲劳

不常见的症状包括：

- 气短
- 经常感觉有尿意
- 异常的阴道流血（月经量过多，或停经后流血）

上述大多数症状也可由癌症以外的其他原因所引起，所以仅以医生确认为准。任何妇女出现上述症状必须尽快就医。

## • 如何诊断卵巢癌？

您可能需要进行以下一项或多项检查。

- 体检（Physical Exam）：医生会进行一般的健康检查。在健康检查的时候，医生可能会按压您的腹部检查肿瘤或异常的积液。
- 骨盆检查（Pelvic Exam）：医生将检查卵巢和邻近器官的肿块或其他形状大小方面的变化。如出现以下情况，可怀疑是卵巢癌：
  - 卵巢增大
  - 腹部有肿块
  - 腹部积水过多
- 血液检查（Blood Tests）：医生将开医嘱进行血液检查。由实验室检查以下指标的水平，包括CA125。CA125是一种卵巢肿瘤细胞表面发现的物质，但也会存在于某些正常组织。较高的CA125水平可能是肿瘤或其他状况的一种体征。CA125检测不能单独用于诊断卵巢癌。该项检测已通过美国食品药品监督管理局（FDA）批准用于女性卵巢肿瘤治疗和治疗后复发的监测。
- 超声检查（Ultrasound）：超声设备利用人耳无法听到的声波来进行检查。设备朝盆腔内器官发射声波，到达器官后发生反射。计算机从回声数据中绘制图像。检查图像可显示卵巢肿瘤。为了更好的检查卵巢，设备可插入阴道内（经阴道超声）。
- 活组织切片检查（Biopsy）：活检是提取组织或体液以寻找肿瘤细胞。基于血液检测和超声检查的结果，您的医生可能会建议您手术（剖腹手术）以从骨盆和腹腔内提取组织和体液。诊断卵巢癌通常需要进行外科手术。
- 腹腔镜（Laparoscopy）：医生将通过腹部的小切口插入一根有照明作用的细导管（腹腔镜）。腹腔镜可用于切除小的良性囊肿或早期的卵巢肿瘤。其同样可用于确定肿瘤是否已经转移或扩散。

## • 如何治疗卵巢癌？

对于卵巢癌，大多数女性需要进行外科手术和化疗。

外科手术（Surgery）

外科医生在患者腹壁上作一切口。这种类型的手术称为剖腹手术（laparotomy）。如果发现存在卵巢肿瘤，则医生会切除：

- 双侧卵巢和输卵管（输卵管卵巢切除术）
- 子宫（子宫全切术）
- 大网膜（覆盖小肠的薄的脂肪垫组织）
- 邻近淋巴结
- 盆腔和腹腔的组织样本

如果癌症已扩散，则外科医生会尽可能多得切除肿瘤组织。这称为肿瘤减积手术（Debulking Surgery）。

如果您患有较早的第一期卵巢癌，则外科手术的程​​度会依您未来是否想要怀孕和生育。一些非常早期的卵巢癌患者可与医生讨论决定只切除一侧的卵巢、输卵管以及大网膜。

化疗（Chemotherapy）

化疗是使用抗肿瘤药物来杀死肿瘤细胞。大多数卵巢癌妇女术后需进行化疗。有些妇女在手术前进行化疗。化疗需要一定的周期。每个治疗阶段后有一个休息期。休息期的长短和化疗周期的次数依赖于使用的抗肿瘤药物。您可以在诊所进行治疗。一些妇女在治疗期间可能需要住院。

早期的卵巢癌通常不会出现任何明显症状。这就是为什么卵巢癌被称为“沉默杀手”。